

**Te water gelaten:**

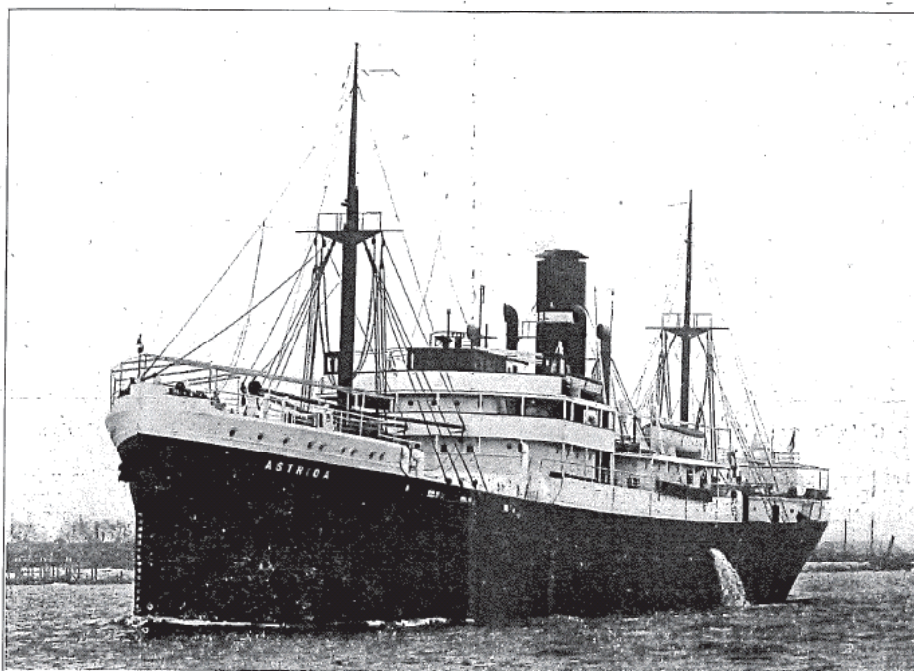
*De Rotterdamsche Droogdok Maatschappij, Rotterdam,*  
het vracht- en passagiersschip *Astrida*, groot ca. 5000 ton laadvermogen, afmetingen 340'×48'—6"×25'—7", voorzien van een triple-expansie stoommachine van ca. 1950 ipk, in aanbouw voor rekening van de Lloyd Royal Belge S.A. te Antwerpen.

**Het Schip, 1929.**

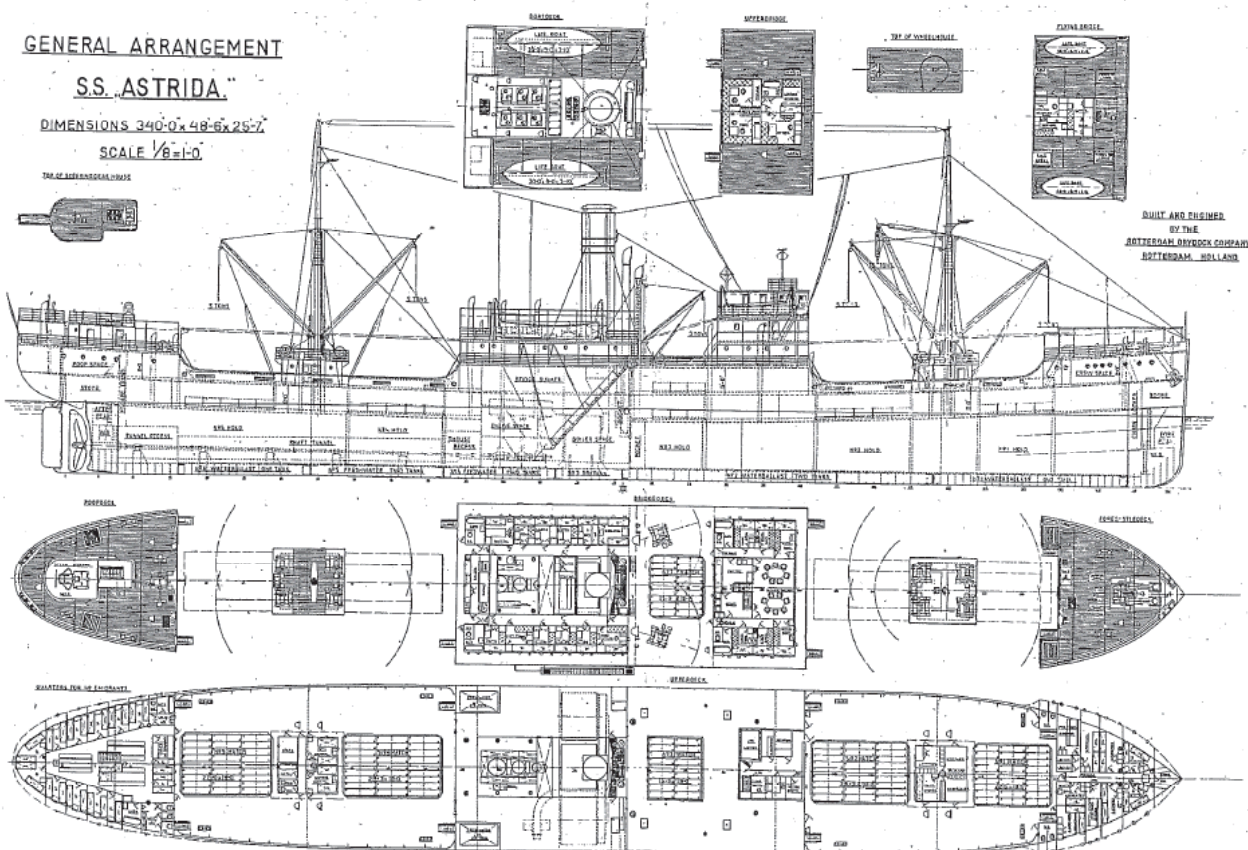
Met goed gevolg heeft proefgestoomd het stoomschip *Astrida*, groot 5225 ton draagvermogen, afmetingen 340'×48'—6"×25'—7", voorzien van een passagiersinrichting voor 12 eerste en 48 tusschendekspassagiers. Het schip is voor den Lloyd Royal Belge te Antwerpen gebouwd door de Rotterdamsche Droogdok Maatschappij te Rotterdam en heeft een dienstnelheid van 11 mijl per uur (machievermogen triple-expansie stoommachine 1950 ipk).

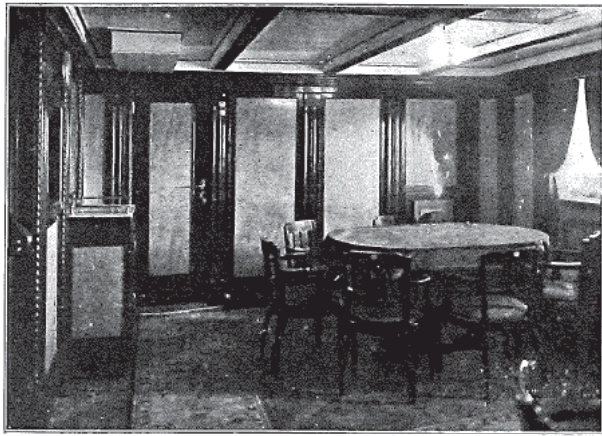
**Het Schip, maart 1929.**

# Enkelschroef Vracht- en Passagiersstoomschip „Astrida”.

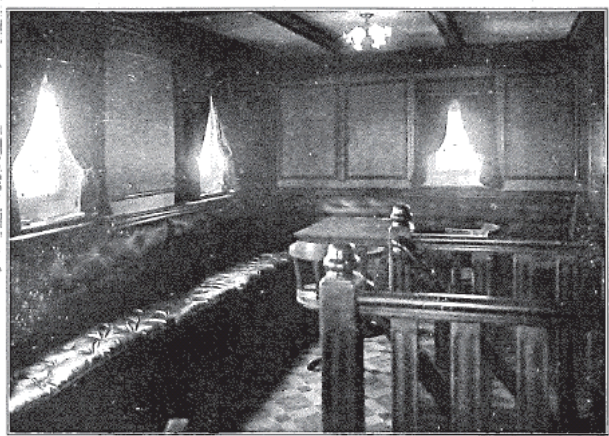


s.s. Astrida.





Gedeelte van de eetzaal.



Hoekje van rooksalon.

Dit stoomschip, het eerste van de drie voor de Lloyd Royal Belge, S.A. te Antwerpen bij De Rotterdamsche Droogdok Maatschappij in aanbouw zijnde schepen heeft Dinsdag 26 Februari 1929 met goed gevolg proef gevaren. Het tweede stoomschip genaamd *Josephine Charlotte* is een zusterschip van het s.s. *Astrida* en is ongeveer een maand later afgeleverd.

Wij laten hier een beschrijving van het stoomschip, hetwelk gebouwd is naar de plannen en onder toezicht van de Capitaine d'Armement D. Vandevliet, volgen.

Het schip is geklasseerd in de hoogste klasse en onder speciaal toezicht van Lloyd's Register. Tevens beantwoordt het aan de eischen, gesteld door de Belgische Scheepvaartinspectie voor het vervoer van kajuitpassagiers en emigranten, waarbij speciaal gelet werd op de waterdichte schotten-indeeling en de inrichting van de verblijven.

Het laadgerei beantwoordt aan de daarvoor gegeven voorschriften van de Factory Act.

De hoofdafmetingen zijn als volgt:

Lengte over alles .....	355'-0"
Lengte tusschen de loodlijnen .....	340'-0"
Breedte op buitenkant spanten .....	48'-6"
Holte tot bovendek in de zijde .....	25'-7"
Zomerdiepgang .....	21'-7"
Laadvermogen bij dien diepgang .....	5225 ton.

De totale inhoud van voor lading beschikbare ruimte is 275,000 kubieke voet, terwijl de bunkerinhoud 1600 ton bedraagt.

De dienstnelheid bedraagt .....	11 knoopen.
Aantal 1e klasse passagiers .....	12 personen.
Aantal emigranten .....	48 personen.
Bemanning .....	49 koppen.

Het schip is van het bak- brug- en kampanjetype met een kruiserkeel en voorzien van een Oertz patent roer.

De dubbele bodem strekt zich over de geheele lengte van het schip uit, is ingericht voor de berging van waterballast, ketelvoedingwater en drinkwater en daarvoor verdeeld in 9 afzonderlijke tanks. Bovendien is de voor- en achterpiek ingericht als water-ballasttank.

Zeven waterdichte schotten, alle opgetrokken tot het opperdek, geven voldoende veiligheid, wanneer bij een eventuele aanvaring een der compartimenten mocht vollopen.

Het over de volle lengte doorgaande opperdek en tusschendeck wordt gedragen door wijd uit elkaar geplaatste ruimstutten, zoodat er zich in de ruimten een minimum aantal stutten bevindt.

In het geheel zijn 5 groote laadhoofden aangebracht. Tusschen de twee voorste en achterste laadhoofden is om de stalen masten een mastdekhuis gebouwd. Op ieder van deze dekhuisen zijn 4 stoomlieren voor even zooveel 5-ton's naadloos stalen Mannesmann laadboomen opgesteld, terwijl bovendien aan de achterkant van de voormast nog een dito laadboom geplaatst is met een hefvermogen van 15 ton. Op de brug voor de schoorsteen zijn 2 laadpalen geplaatst, elk voorzien van een 3-ton's stalen laadboom, welke eveneens door een stoomlier bediend wordt.

Op elk tusschendeck en ruim bevinden zich 4 luchtkokers, waarvan er op elk ruim 1 is voorzien van een electrisch gedreven ventilator, zoodat er voor een krachtige ventilatie is gezorgd.

Behalve het stoom-ankerspil op de bak is op de kampanje een stoom-verhaallier geplaatst, waarachter de stoom-stuurmachine met Wilson Pirree kwadrant, welke op de commandobrug door een hydraulische telemotor wordt bestuurd, in een gesloten dekhuis opgesteld is.

Voor de 109 opvarenden is in geval van nood ruimschoots plaats in de 4 reddingsboten. Deze boten kunnen door middel van Columbus patent davits vlug buiten boord gedraaid worden.

Een electrische installatie zorgt, behalve voor een ruime verlichting door het geheele schip en aan dek, ook voor de ruimventilators, de draadloze telegrafie en den radio-richtingzoeker, welk toestel in de kaartenkamer is aangebracht. De salons en de verblijven, ook die voor de bemanning, alsmede de hospitalen, messrooms, enz. zijn van stoomverwarming voorzien.

Het verblijf voor de 1e klasse passagiers is geheel ondergebracht in het middendekhuis voor op de brug. Ten dienste van deze passagiers staan de met bijzonder ruime bedden voorziene hutten, waarvan de meubilering is uitgevoerd in gepolitoerd mahoniehout, twee badkamers, twee W.C.'s, een groote salon, waarin geplaatst zijn 14 losse gestoffeerde mahoniehouten stoelen om twee ovale tafels, een rooksalon met wandsofa, stoelen en speeltafeltjes, een bar in aansluiting met deze rooksalon en een voor deze klasse van schepen ruim promenadedek aan bakboord en stuurboord op de onderbrug.

De betimmering van de eetzaal is uitgevoerd in donker gepolitoerd mahoniehouten pilasters en kroonlijsten versierd met ebbenhout en paneelen van gepolitoerd eschdoorn. Het onderplint is van zwart marmer. In den voorwand zijn groote vierkante bronzen ramen aangebracht, terwijl tegen den achterwand aan beide zijden van de trap, welke naar de rooksalon daarboven voert, een buffet is geplaatst, waarvan er een voorzien is van een dienraam naar de daarachter gelegen pantry. De rooksalon, welke eveneens voorzien is van vierkante bronzen ramen, is geheel betimmerd met gebeits eikenhout in de was en smaakvol gestoffeerd. Boven de trap van de rooksalon naar de eetzaal is een versiering in glas in lood aangebracht. Behalve de betimmering van de verblijven door het geheele schip werden ook de salons naar eigen ontwerp van de Rotterdamsche Droogdok Maatschappij uitgevoerd.

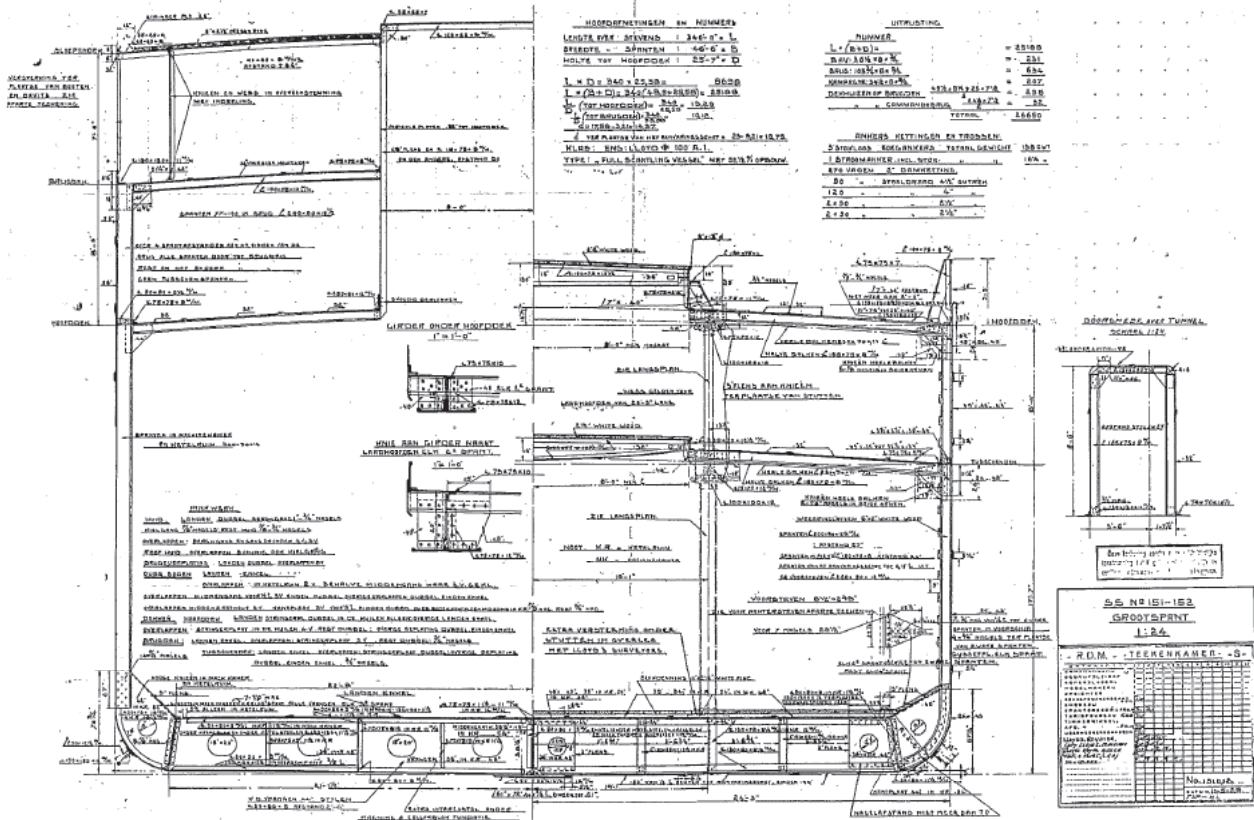
In het middendekhuis zijn ook ondergebracht de verblijven voor den kapitein, bestaande uit een geheel in gepolitoerd mahoniehout betimmerde zitkamer, een slaapkamer en een badkamer met W.C., een hut voor twee marconisten, de hut voor de draadloze telegrafie en de kaartenkamer. Vóór de kaartenkamer bevindt zich de geheel gesloten teakhouten stuurhut met commandobrug. De verblijven voor de stuurlieden, machinisten, de dokter en het civiel personeel, alsmede de messroom met afzonderlijke pantry, kombuis, hospitaal, badkamers en W.C.'s zijn aan beide zijden van de koelkast achter op het brugdek gebouwd. De meubilering van de hutten voor de stuurlieden, machinisten en de dokter, alsmede die van de messroom, is uitgevoerd in gepolitoerd mahoniehout. De kombuis is, behalve van een groot fornuis, tevens voorzien van een afzonderlijken bakkersoven en een groote stookkookpan. Het hospitaal is voorzien van een stalen kooi, een operatietafel en verdere benodigdheden. De verdere bemanning is ondergebracht in den bak in ruime hutten voor hoogstens 4 man. Tevens bevindt zich daar een afzonderlijke messroom voor stokers en matrozen.

De emigranten-verblijven bevinden zich in de kampanje en bestaan uit 2 en 4 persoons hutten, tegen de zijden van het schip, dus direct met de buitenlucht in verbinding staande. In het midden tusschen deze hutten is een ruime eet- en recreatiezaal, welke door middel van een trap in verbinding staat met het trappenhuis op de kampanje. Het kampanjedek is geheel beschikbaar voor de emigranten. Voor de vrouwelijke emigranten is bovendien nog een afzonderlijke zitkamer in de kampanje aanwezig. Behalve de badkamers, W.C.'s en toiletten in de kampanje is in het achtermastdekhuis, ten dienste van de emigranten, nog aangebracht een hospitaal voor mannen, een dito voor vrouwen, W.C.'s en een badkamer, alles voldoende aan de strengste hygiënische eischen.

## Het Schip, mei 1929.

GROOTSPANT N<sup>o</sup> 151, 152.

SCHAAL 1:20.



Grootspant. Schaal 1 : 108.

MACHINE-INSTALLATIE.

De benodigde stoom voor de machine-installatie wordt geleverd door drie Schotsche ketels, elk met drie vuurgangen en met een totaal V.O. van 6171 vierkanten voet, terwijl de stoomdruk 180 lbs. per vierkanten duim bedraagt. De ketels zijn ingericht voor het stoken van kolen onder geforceerden trek, waartoe in de machinekamer een door stoom aangedreven waaijer is opgesteld. Alle ketels zijn voorzien van oververhitters.

De voortstuwing geschiedt door een triple-expansie machine met de afmetingen 600x960x1600 mm, met een vermogen van 1950 i.p.k. bij ca. 80 omwentelingen per minuut, terwijl de stuwdruk, door middel van een Michell-type kraagblok op het schip wordt overgebracht. De afgewerkte stoom wordt gecondenseerd in een ruim bemeten oppervlaktcondensator.

Door de hoofdmachine worden de navolgende pompen direct aangedreven: t.w. een lucht pomp, twee ketelvoedingpompen en twee lenspompen. Behalve de direct aangedreven pompen zijn in de machinekamer voor ketelvoeding opgesteld twee Weir's hoofdvoedingpompen en een Weir's hulpvoedingpomp.

Het benodigde circulatiewater voor den condensator wordt geleverd door een centrifugaal-circulatiepomp.

Verder zijn in de machinekamer nog de volgende hulpwerktuigen opgesteld:

1 ballastpomp, 1 algemeene dienstpomp, 1 drinkwaterpomp, 1 evaporator, 1 voedingwater-voorwarmer, 1 distilleertoestel, 1 hulpcondensator. Alle hulpwerktuigen worden door stoom aangedreven.

Verder zijn voor het leveren van den benodigden stroom voor verlichting en ventilatie-doelinden in de machinekamer twee stoomdynamo's opgesteld, alsmede het schakelbord voor de elektrische installatie.

Beschrijving en teekeningen werden ons welwillend ter beschikking gesteld door den bouwer van het schip en de werktuigen.

Ter nadere toelichting van de teekening van het algemeen plan, dienen de volgende opgaven:

No.	Spant	Bestemming	Inhoud	Tons	
Dubbele bodem.	1	118-144	W. B.	3429 F <sup>13</sup>	98 T. 1 tank
	2	76-118	W. B.	11114 "	318 " 2 tanks
	3	67-76	Droog		2 "
	4	52-67	Voeding	4073 "	113 " 2 "
	5	34-52	Versch	4166 "	116 " 2 "
	6	16-34	W. B.	1833 "	41 " 1 tank
Totale inhoud D. B. . . . .			24615 F <sup>13</sup>	686 tons	
Voorpiek	144-V.L.L.	W. B.	1680 F <sup>13</sup>	48 tons	
Achterpiek	3-8	W. B.	665 "	19 "	
Totale inhoud van piektanks . . . . .			2345 F <sup>13</sup>	67 tons	
Totale inhoud . . . . .			26960 F <sup>13</sup>	753 tons	

Noot: voor zout water 35 F<sup>13</sup> per ton. (1016 K.G.)  
 „ zoet water 35,9 „ „ „ (1016 „ )

Ruimte	Spant	Inh. stukgoed	Inh. graan
Ruim 1 . . . . .	119—144	28520 F <sup>13</sup>	31750 F <sup>13</sup>
” 2 . . . . .	92—119	43010 ”	46130 ”
” 3 . . . . .	77—92	22240 ”	23540 ”
” 4 . . . . .	34—57	30870 ”	34210 ”
” 5 . . . . .	8—34	21570 ”	22960 ”
Totale ruim inhoud . . . . .		146210 F <sup>13</sup>	158590 F <sup>13</sup>
1 Tusschendeck . . . . .	119—144	15270 F <sup>13</sup>	17190 F <sup>13</sup>
2 ” . . . . .	97—119	18180 ”	20050 ”
3 ” . . . . .	77—97	15480 ”	17450 ”
4 ” . . . . .	34—57	18880 ”	20650 ”
5 ” . . . . .	15—34	14650 ”	16170 ”
Totale inhoud tusschendeck . . . . .		82460 F <sup>13</sup>	91510 F <sup>13</sup>
Brug . . . . .	77—101	18830 F <sup>13</sup>	21160 F <sup>13</sup>
Speciale lading . . . . .	8—15	3490 ”	4000 ”
Totale inhoud . . . . .		251000 F <sup>13</sup>	275260 F <sup>13</sup>

Ruimte	Spant	Inhoud	Tons
Brug bunker . . . . .	54—77	11754 F <sup>13</sup>	261 tons
Brug . . . . .	77—101	19630 ”	436 ”
Tusschendeck 3 . . . . .	77—97	16160 ”	359 ”
Ruim 3 . . . . .	77—92	22822 ”	509 ”
Pockets K, R . . . . .	75—77	560 ”	12.5 ”
Pockets Ruim . . . . .	77—79	780 ”	17.3 ”
Stortkoker . . . . .	65—67	810 ”	18.2 ”
Totale bunker-inhoud . . . . .		72516 F <sup>13</sup>	1613 tons

De bunkerinhoud is berekend boven buikdenning of dek, langs binnenkant huid en onderkant dekbalken (45 kub ft per ton van 1016 kg.)

Tonnenmaat

	Belgische		Britsche	
	M3	R.T.	M3	R.T.
Onderdek . . . . .	8306.88	2935.29	8354.34	2952.06
Bruto . . . . .	9636.88	3405.25	9684.10	3421.94
Netto . . . . .	6190.53	2187.47	5816.50	2055.31

Het Schip, mei 1929.