

www.shipmotions.nl/RDM

(RDM-collectie Johan Journée)

“Met het oog op de toekomst”, ± 1967.

Ontvangen van Bas van Raamsdonk, Spijkenisse.





MET HET OOG OP DE TOEKOMST

Uitgave van de Afdeling Bedrijfsschool
en Onderwijs van
De Rotterdamsche Droogdok Maatschappij N.V.
(Lid van de Rijn-Schelde Groep.)

Foto voorpagina:
Eén van onze leerlingen opziend naar het bij de
R. D. M. gebouwde boorschip Sedco 135-D.



WAAROM EEN VAK?

Een jongen die zo tussen de vijftien en zeventien jaar is moet langzamerhand wel weten welke kant hij voor zijn toekomst uit wil. Dat betekent in veel gevallen voortbouwen op de schoolopleiding die hij achter de rug heeft. Soms ook komt een jongen tot de ontdekking, dat zijn oorspronkelijke schoolkeus niet zo gelukkig is geweest of dat het vak, dat hij na zijn schoolperiode heeft gekozen, hem niet ligt. In al deze gevallen komt de vraag: hoe kom ik waar ik wezen wil, hoe bereik ik wat?

Het antwoord op die vraag is: zorg dat je een goed vakman wordt. Want de toekomst is aan de vakman.

Wij leven midden in de stormachtige ontwikkeling van een techniek die ons leven steeds meer zal gaan beheersen. Denk maar eens aan de kernenergie, de automatisering, de steeds grotere rol die de chemie in het dagelijks leven speelt. En denk eens aan de verovering van de gas- en olievoorraden onder de bodem van de wereldzeeën. In dit alles gaat de gespecialiseerde vakman steeds belangrijker worden.

De Rotterdamsche Droogdok Maatschappij N.V. is een bedrijf dat op verschillende gebieden nauw bij deze nieuwe ontwikkelingen is betrokken. Het is dan ook geen wonder, dat in dit bedrijf veel bekwame vakmensen



*i R.D.M. -product voor de petrochemische industrie.



De R.D.M. bouwt schepen . . .

nodig zijn. Mogelijk in een vak dat juist jou trekt en waarin je bij de R.D.M. kunt worden opgeleid.

WAT DOET DE R.D.M.?

Nu wil je natuurlijk eerst weten wat de R.D.M. voor een bedrijf is en wat ze daar allemaal maken.

Wel, de R.D.M. bouwt en installeert booreilanden, vaartuigen voor de gas- en oliewinning op zee, kraanpontons, kernreactorvaten. Dan is er de nieuwbouw en installatie van schepen, algemene machinebouw, machinemontage — van het maken van krukassen tot complete voortstuwingsinstallaties — en niet te vergeten apparatenbouw voor de petrochemische industrie. Tenslotte bestaat een groot deel van het werk bij de R.D.M. uit het repareren van schepen en scheepsinstallaties.

HOE KOM JE DAAR?

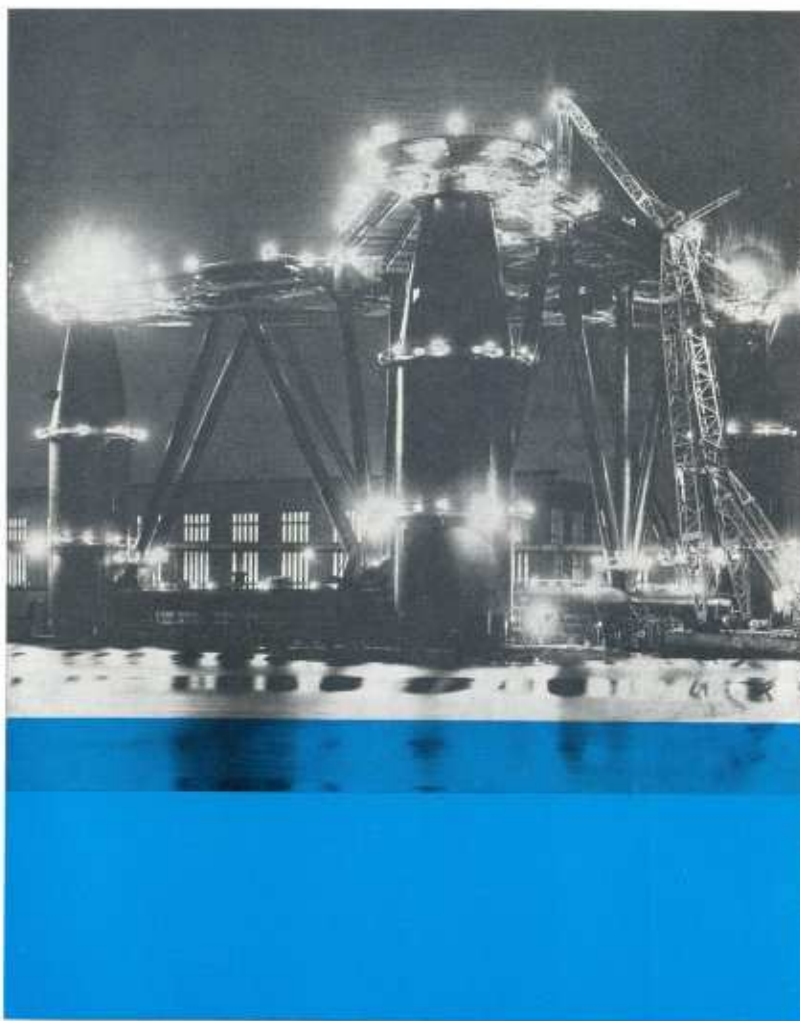
Nu wordt je volgende vraag: wie kunnen bij de R.D.M. tot vakman worden opgeleid en hoe gaat dat?

Om te beginnen komen in aanmerking de jongelui die de lagere scholen en scholen voor lager technisch onderwijs hebben verlaten. Ook voor hen die enige jaren uitgebreid lager of middelbaar onderwijs hebben gevolgd en die tot het inzicht zijn gekomen meer voor een vakopleiding te voelen bestaat daartoe de mogelijkheid bij de R.D.M.

LEREN IN DE PRAKTIJK

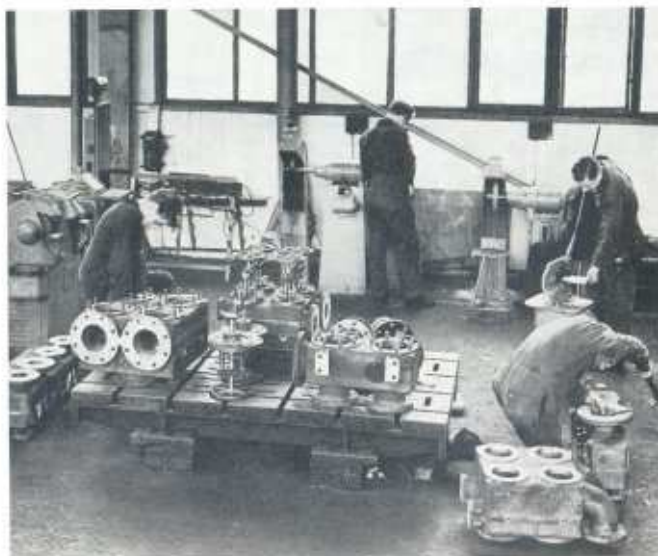
De opleiding geschiedt in de afdeling Bedrijfschool en Onderwijs van de R.D.M. Deze afdeling heeft op een aantal plaatsen in het bedrijf van de R.D.M. eigen praktijkwerkplaatsen en een Centrale School voor Vaktheoretisch en Algemeen Vormend Onderwijs, die twee halve dagen per week wordt bezocht.

Je kunt je natuurlijk afvragen waarom die afdeling Bedrijfschool en Onderwijs eigenlijk nodig is, of je het vak niet gewoon als jongmaatje van oudere collega's kunt afkijken. Die tijd is voorbij, daarvoor zit een modern bedrijf te ingewikkeld in elkaar. Zo maar een jongmaatje zou alleen in de weg lopen en weinig opsteken. „Ja, maar”, zou je bijvoorbeeld kunnen zeggen, „ik heb toch mijn kennis en vaardigheid van de L.T.S.” Alles goed en wel, maar er is wel een heel verschil tussen de aanpak op school, die een basisopleiding geeft, en de gang van zaken in een groot bedrijf. Juist om dat verschil te overbruggen is er de Bedrijfschool van de R.D.M. Ook om je geleidelijk te laten wennen aan het verschil tussen de samenleving van jongens van gelijke leeftijd onder elkaar en de samenleving in het bedrijf van mensen met uiteenlopende leeftijden, beroepen en functies.



... en vaartuigen voor gas- en oliewinning.

Kortom, de afdeling Bedrijfschool en Onderwijs begeleidt je van de schooljongenstijd naar de tijd van de volwassen vakman, die gespecialiseerd is op zijn gebied en daar een eigen verantwoordelijkheid draagt. Elke praktijkwerkplaats is een zelfstandige afdeling waar alleen de jongens werken, die een opleiding genieten. Zij werken onder leiding en ontvangen onderricht in hun gekozen vak van deskundige leermeesters. Veel tijd wordt besteed aan oefenwerk om de opleiding met een examen te kunnen beëindigen. Maar je maakt niet alleen oefenwerk, je hebt nu ook een aandeel in de productie van de R.D.M. Vanzelfsprekend is dit produktieve werk aangepast aan leeftijd en lichamelijk vermogen van de leerling.



Leerlingenwerkplaats: machine-bankwerkers.

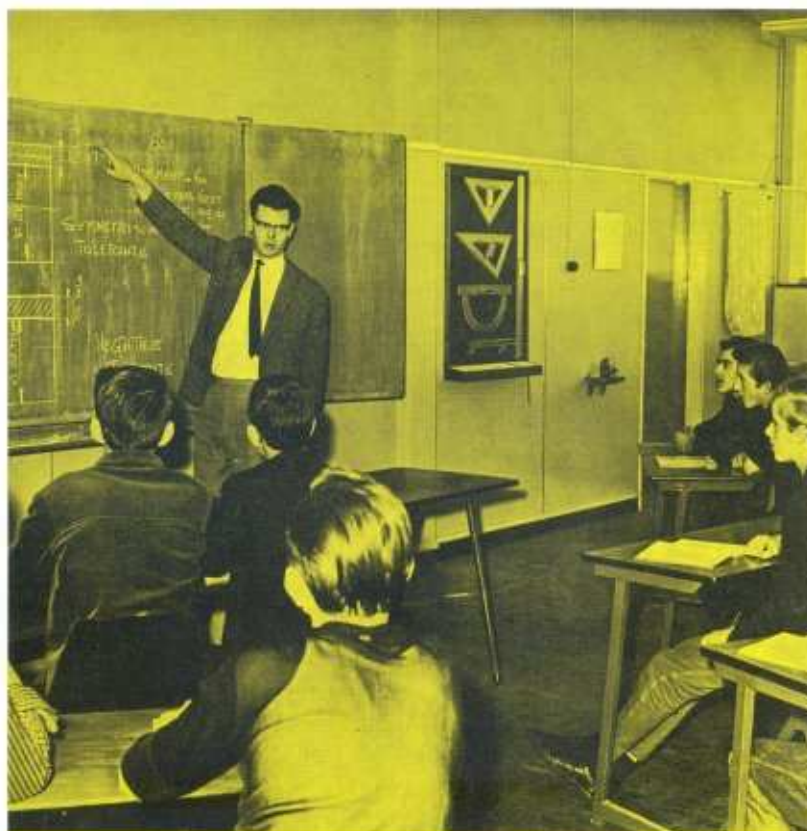
Verspanende bewerking van metaal ... precisiewerk!



VAKTHEORIE

Daarnaast ga je twee maal per week een halve dag naar onze Centrale School voor Vaktheoretisch- en Algemeen Vormend Onderwijs. Je krijgt daar vaktheorie en tekening lezen, zodat je hoofd steeds kan volgen wat je handen doen. Het Algemeen Vormend Onderwijs (belangrijk voor je algemene ontwikkeling) zorgt ervoor dat je later over wat meer kunt praten dan over je werk alleen. Als aanvulling op het vaktheoretisch onderwijs houden de jongens van de bedrijfsschool een werkboekje bij, dat bestemd is om verslag te doen van de werkzaamheden en voor het maken van tekenwerk. Dat boekje wordt thuis bijgehouden en door de ouders ondertekend.

Het bijhouden van een werkboekje wordt voorgeschreven door de Stichting Bedrijfsopleiding in de Metaal- en Electrotechnische Industrie, afgekort Bemetel. Door de elektriciëns moet een takenboek worden bijgehouden dat weer voorgeschreven is door de Vereniging tot bevordering van Elektrotechnisch Vakonderwijs in Nederland, afgekort V.E.V. Het is ook ten overstaan van de Stichting Bemetel of de vereniging V.E.V., dat tussen de ouders (of voogd) van een leerling en de R.D.M. een leerovereenkomst wordt gesloten. Deze leerovereenkomst regelt de verplichtingen tussen beide partijen.



Vaktheoretisch onderwijs.

Wie met voldoende resultaat de praktische en theoretische opleiding van onze afdeling Bedrijfsschool en Onderwijs heeft gevolgd, wordt in de gelegenheid gesteld een rijksexamen af te leggen voor het behalen van het Bemetel-diploma (alle vakken in de metaalindustrie en scheepsbouw) of het V.E.V.-diploma (onderhoudselectriciën). Wie in het bezit is van zo'n diploma mag zich met recht vakman noemen!

Duur van de praktische en theoretische opleiding is aangepast aan het eerder genoten schoolonderwijs van de leerling. Wanneer de leerling niet slaagt mag hij één keer een herexamen doen.

De leerlingen ontvangen het normale loon van jeugdige werknemers. Het aanvangsloon is afhankelijk van de leeftijd. Elke leerling die zijn Bemetel- of V.E.V.-diploma heeft behaald, ontvangt een premie van f 50,—. Is hij 23 jaar geworden en nog in dienst van de R.D.M. dan krijgt hij nog eens f 250,—.



Bij het behalen van het diploma f 50,— en later nog eens f 250,—.

Een „kopschade“ voor . . . en na behandeling op de R.D.M.



WAT IS DE R.D.M.?

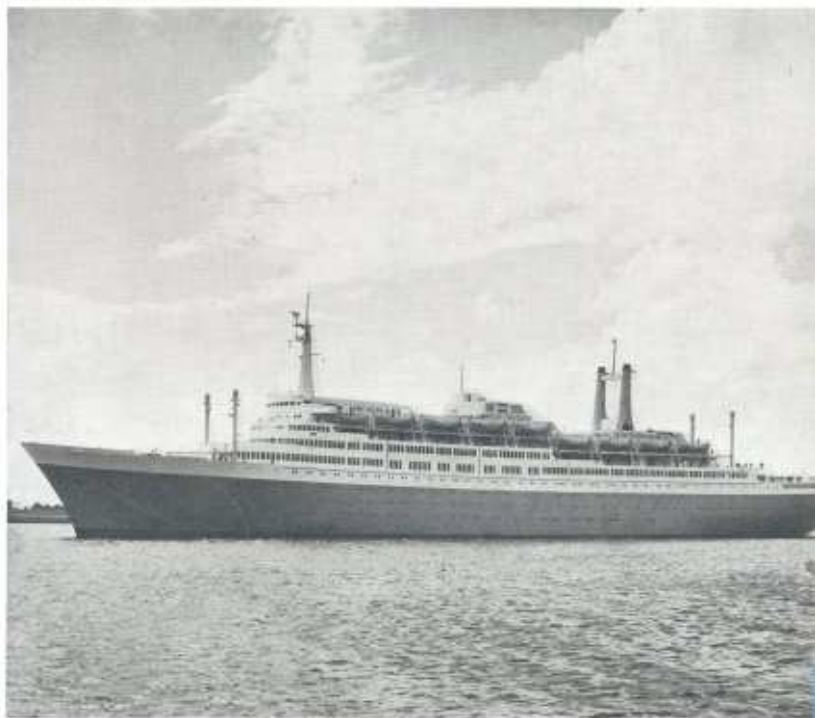
Voor we een opsomming geven van de vakken waarin je bij de R.D.M. opgeleid kunt worden, willen we eerst nog iets meer vertellen over ons bedrijf.

De R.D.M. is in 1902 opgericht als scheepswerf en machinefabriek, die zich alleen toelegde op het repareren van schepen en machines. Het was de R.D.M. die de drijvende reparatiedokken in Nederland introduceerde. In 1905 werd voor het eerst op een helling van onze werf een geheel nieuw schip gebouwd, namelijk het 1850 ton metende stoomschip „Alwina“. Uit dit prille begin is een respectabele staat van dienst gegroeid op het gebied van scheeps- en machinebouw. De R.D.M. bouwde ondermeer Nederlands grootste passagiersschepen de „Nieuw Amsterdam“ en de „Rotterdam“, bouwde (en bouwde) onderzeeboten voor de Koninklijke Marine, reeksen vrachtschepen gingen te water en ook bij de bouw van supertankers blaast de R.D.M. zijn partij mee.

Scheepsbouw en reparatie hebben ons echter ook naar heel andere gebieden geleid. De machinefabriek van de R.D.M., die er oorspronkelijk alleen was in verband met de bouw en reparatie van schepen, is uitgegroeid tot één met werktuigen die behoren tot de modernste en grootste ter wereld.



De R.D.M. bouwde de „Rotterdam“





Smeedwerk voor een kernreactor. De smederij van de R.D.M. behoort tot de groten van Europa.

Machinale bewerking kernreactorvat.



Zo'n fabriek kan allerlei opdrachten aan. Datzelfde geldt voor de smederij die tot de groten van Europa behoort en voor onze afdeling apparatenbouw, voortgekomen uit de ketelmakerij die destijds is neergezet om stoomketeis te maken en te repareren.

Daarbij komt dan, dat de R.D.M. op het gebied van de scheepsbouw nogal wat bijzondere opdrachten heeft uitgevoerd en dat de reparatie ons dikwijls voor de moeilijkste problemen stelde. Meer dan een halve eeuw ervaring met moeilijk werk, de indrukwekkende bedrijfsuitrusting en de vakbekwaamheid van onze medewerkers gaven ons de gelegenheid de vleugels naar allerlei terreinen buiten de scheepsbouw uit te slaan.

Zo zijn wij geworden tot constructeurs van kernenergie-installaties, van apparaten voor de petrochemische industrie, bouwers van de modernste schepen en van gigantische booreilanden, werkvaartuigen voor de gas- en olie-exploitatie in volle zee, vervaardigers van machine-installaties waarin de laatste snufjes van de techniek zijn verwerkt.

Bij al dit werk zijn ongeveer 4500 mensen betrokken, voor een deel in grote en kleinere werkplaatsen, voor een deel buiten, in drijvende dokken, langs de kaden en op de hellingen. En... voor een deel in onze afdeling Bedrijfschool en Onderwijs, waarin de jonge mensen die wij opleiden (de R.D.M. leidt al 40 jaar vakmensen op) leren en werken, werkend leren.

WELKE VAKKEN?

Hieronder dan een overzicht van de beroepen, waarin je bij ons tot vakman kunt worden opgeleid.

Metaalbewerker scheepsbouw

De metaalbewerker in de scheepsbouw werkt mee aan de bouw van booreilanden, schepen, werkvaartuigen en andere zware constructies.

Booglasser

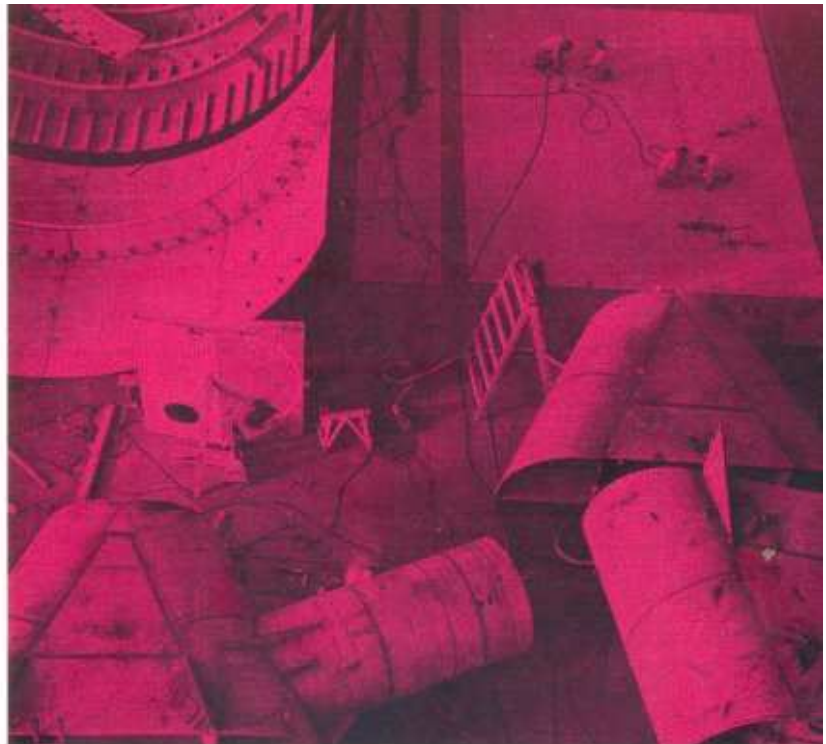
De lasser heeft een groot aandeel in het bouwen van schepen en booreilanden, maar bijvoorbeeld ook in de apparatenbouw.

Plaatwerker

De plaatwerker maakt uit dunne plaat dikwijls grillig gevormde constructies, die in schepen en aan machines nodig zijn.

Plaatconstructiewerker

Een vak voor hen, die zich aangetrokken voelen tot de fabricage van moderne apparaten, bijvoorbeeld op het gebied van de petrochemische industrie en de kernenergie. Het gaat hier om de verwerking van dikke platen.



Metaalbewerking scheepsbouw en lassen, binnen en buiten.



Pijpbewerker

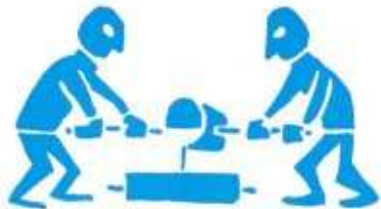
De man die zorgt voor duizend-en-een soorten pijpleiding van allerlei materialen: de levensaders van schepen, chemische en andere technische installaties.

Smid

Smeden is het oudste metaalbewerkingvak ter wereld. Nu nog worden kleine werkstukken met de hand gesmeed, maar veruit het meeste smeedwerk wordt gedaan met mechanische persen. Bij de R.D.M. staan smeedpersen tot een vermogen van 6000 ton druk, de zwaarste in Nederland, en geschikt om er werkstukken van vele tientallen tonnen mee te bewerken.

Handvormer

Bijna even oud als het smeden is het gieten van metaal. De handvormer boetseert de vormen waarin het vloeibaar metaal wordt gegoten.



Afslaan smeltoven

Modelmaker

Het vervaardigen van gietvormen gebeurt aan de hand van houten modellen. De modelmaker oefent een vak uit in de metaalindustrie, dat dus hoge eisen aan nauwkeurigheid stelt.

Machinale bewerker

Alle gesmede en gegoten werkstukken (maar ook metalen staven, profielen en platen) krijgen door een machinale bewerking hun juiste vorm en maat. Daarvoor hebben wij draaiers, frezers, kotteraars en schavers nodig. Daarom beschikt de R.D.M. over tientallen kleine, maar ook zeer grote banken voor de verspanende bewerking van metaal. Ook in de leerlingenwerkplaats voor machinale bewerking is een groot aantal moderne werktuigen opgesteld.

Machine-bankwerker

De machine-bankwerker in ons bedrijf is bezig met de vervaardiging, montage of reparatie van allerlei werktuigen of onderdelen daarvan. Werk dat veel verantwoordelijkheidsgevoel en nauwkeurigheid vereist.



Houten gietmodel.

Machine-bankwerker.



Scheepsbeschieter/ Houtenscheepmaker

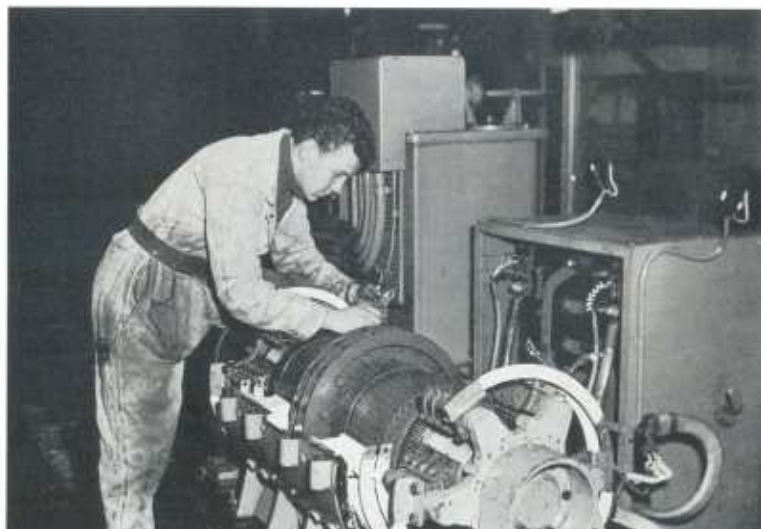
De scheepsbeschieter zorgt voor de houten betimmering en het meubilair in schepen.

De houten-scheepmaker legt houten dekken, maakt trappen en dergelijk timmerwerk aan boord van vaartuigen.

Onderhoudselektriciën

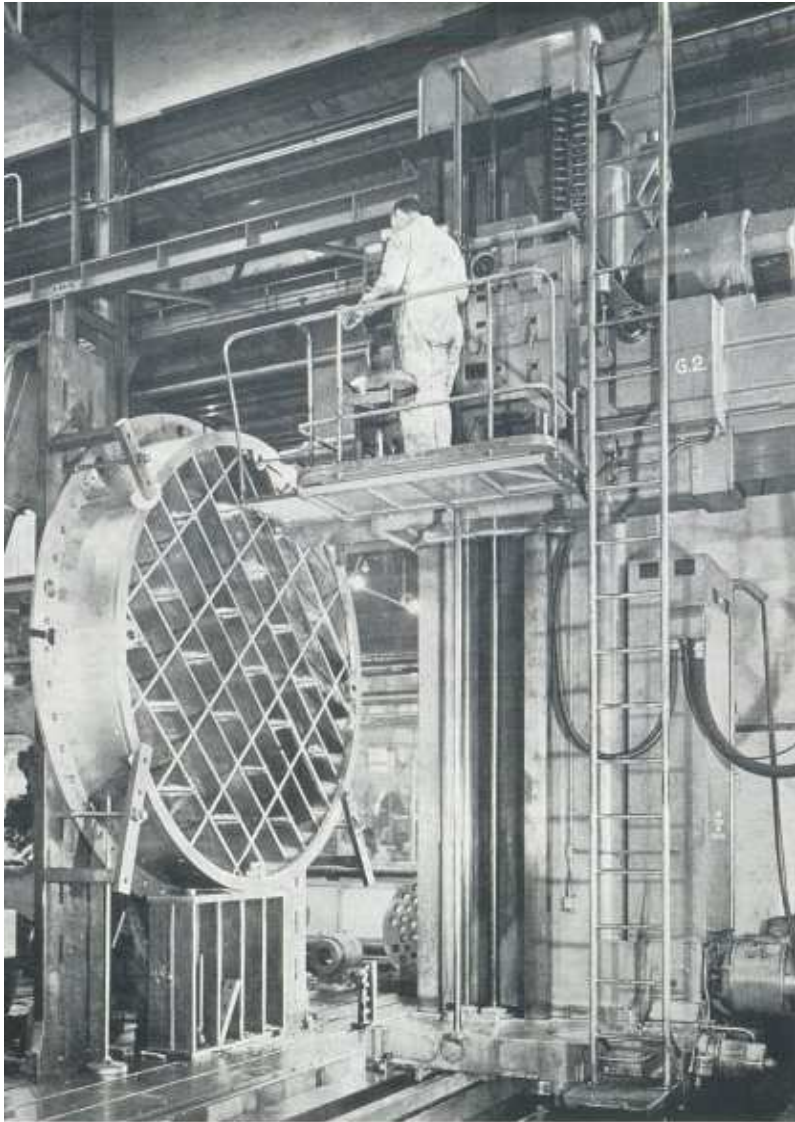
Voor het onderhoud van werktuigmotoren, de schakelinstallaties en leidingen in de werkplaatsen, dokken en hijsinstallaties hebben wij onderhoudselektriciens nodig.

In de Afdeling Bedrijfsschool en Onderwijs van de R.D.M. is opleiding in al deze vakken mogelijk.





Крановый флот (1990)



Onderdeel van kernreactor op kotterbak.

WERKEN MET ANDEREN

Er wordt bij de R.D.M. zeer uiteenlopend werk gedaan door honderden mensen die beslist niet allemaal eender van aard zijn. Al dit uiteenlopende werk grijpt in elkaar en al die mensen hebben regelmatig met elkaar te maken.

In de afdeling Bedrijfschool en Onderwijs wordt de leerling dan ook niet alleen opgeleid in het gekozen vak, maar hem wordt ook geleerd waardering te hebben voor de ander en het werk van die ander. Het gaat bij ons niet alleen om de vakman, het gaat ook om de mens die in die vakman schuilt. In het persoonlijk contact tussen de leerling en de mensen die hem begeleiden ligt daarom steeds een vormend karakter.

PERSOONLIJKE VORMING

Aan de persoonlijke vorming wordt bij de R.D.M. echter nog meer gedaan. De leerling valt onder de vakantieregeling die voor elke werknemer geldt; als jeugdige in het bedrijf komt hij bovendien in aanmerking voor zeven extra vakantiedagen. Vijf van deze dagen brengen de jongens van de Bedrijfschool door in een vormingscentrum in Schoorl, gelegen in de duinstreek van Noord-Holland.

In groepjes van een man of twintig verblijven zij daar van maandagochtend tot vrijdagmiddag. Daar leren zij elkaar eens anders kennen dan tijdens het werk, daar wordt over heel andere dingen dan het werk gesproken. Bijvoorbeeld over politiek en kunst, over maatschappelijke verhoudingen, het wereldgebeuren. Over problemen die de jeugd van deze tijd bezig houden. Dit is niet alleen een week om te luisteren en te kijken, maar ook om zelf met dat soort dingen actief bezig te zijn. In zo'n vormingsweek passen natuurlijk ook excursies, het maken van verkenningstochten in de duinen en sport en spel.

Trouwens ook tijdens de gewone werk-leerweek staat eenmaal per week zwemles op het program.

CONTACT NA DE LEERTIJD

Na de leerlingentijd word je niet zo ineens losgelaten. De afdeling Bedrijfschool en Onderwijs blijft contact houden met de oud-leerlingen, die bij hun vroegere mentors terecht kunnen voor adviezen over eventuele verdere studie (waarvoor een studievergoeding kan worden gegeven) en met persoonlijke problemen.

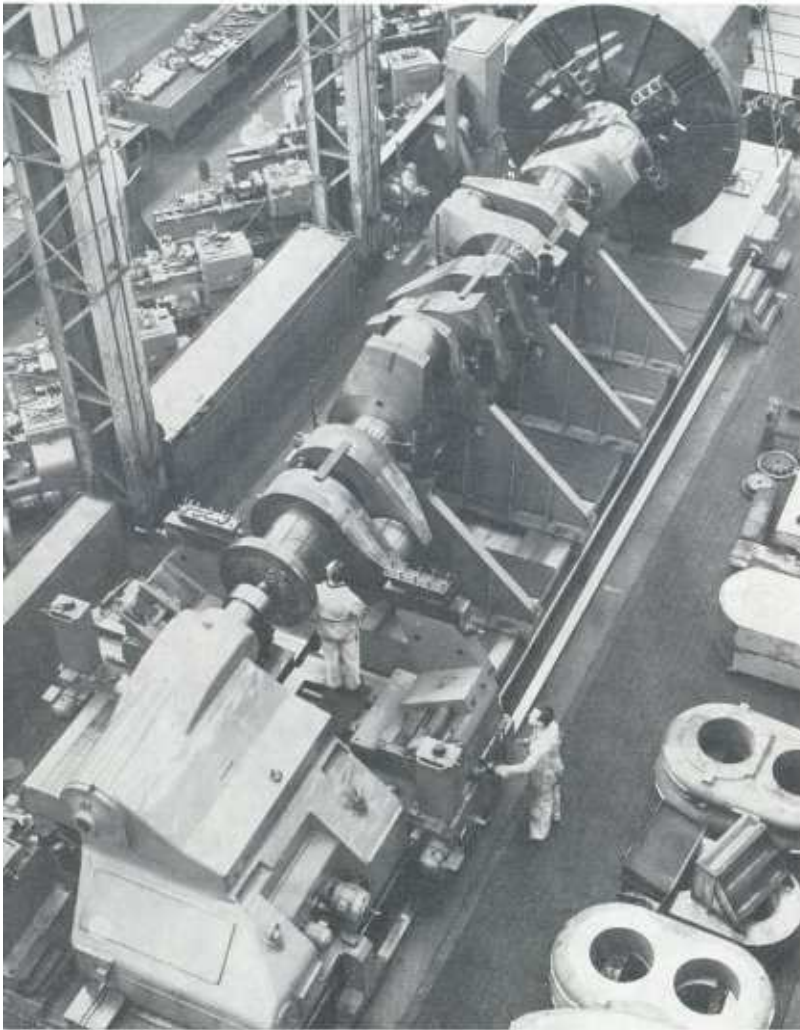
Voor de jonge werknemers die het bedrijf tijdelijk moeten verlaten wegens militaire dienst is er twee maal per jaar een contactavond. Bij een



Actief zijn met andere dingen.

Land- zee- en luchtmacht op contactavond.





Bewerking in R.D.M.-machinesfabriek van krukas voor scheepsdieselmotor.

drankje en een hapje worden dan de ervaringen in dienst en de nieuwtjes uit het bedrijf uitgewisseld tussen de jongens-onder-dienst en hun chiefs, werkmeesters en leiding van de bedrijfschool.

PERSOONLIJK GESPREK

Er is natuurlijk nog veel meer te zeggen over de R.D.M. en de mogelijkheden van de vakopleiding daar. Wie meer wil weten kan altijd komen voor een persoonlijk gesprek.

Het adres luidt: Afdeling Bedrijfschool en Onderwijs van de R.D.M., Heijplaatstraat 21, Rotterdam (postbus 913).

Maar voor een gesprek wel graag tevoren een telefonische afspraak. Ons telefoonnummer is 176920, toestel **2014**

Als je ouders voor zo'n bespreking meekomen dan stellen wij dat erg op prijs.



Ontwerp en tekst: B. Schrijvers
Foto's: K. Boskholt
Druk: Arpe & Zoon, R'dam

