

TEWATERLATING BIJ DE ROTTERDAMSCH E DROOGDOK MAATSCHAPPIJ N.V.

Bij De Rotterdamsche Droogdok Maatschappij N.V., die deel uitmaakt van de Rijn-Schelde Groep, vond op 26 augustus jl. de tewaterlating plaats van het door de RDM gebouwde gedeelte van 's werelds grootste opslagschip voor ruwe olie. Dit omvangrijke nieuwbouwproject voert de RDM uit in nauwe samenwerking met de Dok- en Werf-Maatschappij Wilton-Fijenoord N.V. te Schiedam, eveneens een lid van de Rijn-Schelde Groep. Opdrachtgever is Mobil Tankers Ltd. te Bermuda. Met deze order is een bedrag gemoeid van ca. 30 miljoen gulden. De doopplechtigheid, welke een informeel karakter droeg, werd verricht door mevrouw B. Boukes-Heerema, echtgenote van de secretaris van de ondernemingsraad van de RDM.

Het opslagschip voor ruwe olie krijgt een totale lengte van 154 meter, terwijl de breedte en de hoogte respectievelijk 45 en 26 meter bedragen. De RDM bouwt $\frac{7}{12}$ deel van het vaartuig en Wilton-Fijenoord het resterende gedeelte. Na koppeling van beide delen zal het gevaarte worden afgebouwd, waarbij Wilton-Fijenoord een zgn. „treatment plant” aan boord zal installeren; een installatie waarin een eerste reiniging van de ruwe olie plaatsvindt. Aangezien de opdracht voor laatstgenoemde installatie slechts enkele weken geleden is verstrekt, zal het complete opslagschip enige maanden later dan oorspronkelijk in de bedoeling lag worden opgeleverd (in de eerste helft van 1970).

Na de oplevering wordt het vaartuig ingezet bij de oliewinning in de Perzische Golf. De werkwijze is bijzonder rationeel. Het opslagschip wordt afgemeerd in de



Een vooraanzicht van het door de RDM gebouwde gedeelte van het opslagschip voor ruwe olie. Het op helling 8 gebouwde gevaarte torent hoog uit boven de werkplaatsen in de naaste omgeving.

nabijheid van een aantal ter plaatse geboorde oliebronnen en staat d.m.v. op de zeebodem gelegen leidingen met deze bronnen in verbinding. De gewonnen olie wordt tijdelijk in het vaartuig opgeslagen. Grote tankers kunnen in de directe omgeving van het opslagschip aan een grote boei afmeren, welke eveneens met op de zeebodem liggende leidingen met het opslagschip is verbonden. Dankzij de enorme pompen waarmee het opslagschip wordt uitgerust (de totale pompcapaciteit bedraagt ca. 9000 ton per uur) kunnen de tankschepen binnen zeer korte tijd met ruwe olie uit het opslagschip worden vol-

gepompt.

Het 128.000 tdw. metende opslagschip krijgt accommodatie voor een bemanning van 56 koppen.

Allen zullen bovendien in dekuizen worden ondergebracht. Supply-schepen en helioplans zullen een verbinding tussen het opslagschip en de wal onderhouden. De olie-opslag op zee is in ontwikkeling en het is voor het eerst, dat de Rijn-Schelde Groep zich op dit terrein heeft begeven. Het ligt in de lijn van de verwachtingen dat er in de toekomst meer olie-opslagvaartuigen op de wereldzeeën zullen verschijnen.

Schip en Werf, 1968, blz. 428.

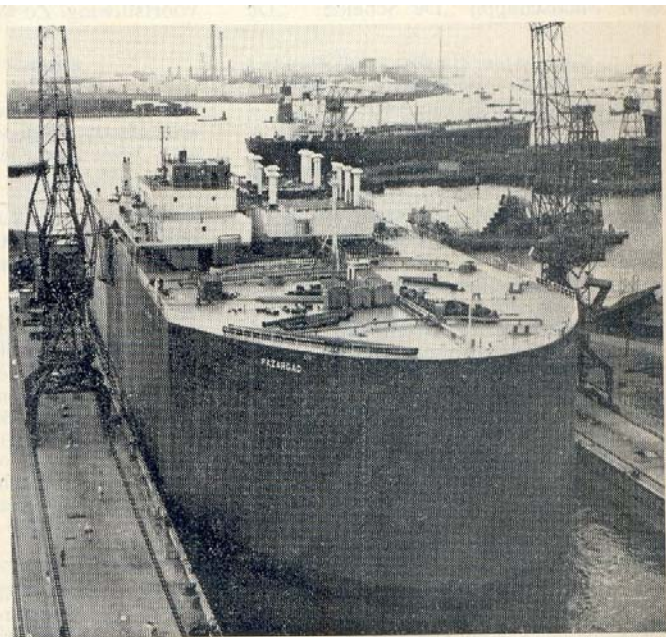
OPSLAGSCHIP „PAZARGAD”

Het grote opslagschip voor ruwe olie *Pazargad*, dat door De Rotterdamsche Droogdok Maatschappij en de Dok- en Werf-Maatschappij Wilton-Fijenoord (beide leden van de Rijn-Schelde Groep) in samenwerking wordt gebouwd, is 29 oktober jl. in het grote reparatiedok 8 van Wilton-Fijenoord opgenomen.

Nadat de RDM- en Wilton-secties bovenwater bij de RDM zijn gekoppeld, wordt nu het onderwaterdeel in dok samengelast. Met eigen sleepboten werd het gevaarte van Rotterdam naar Schiedam versleept.

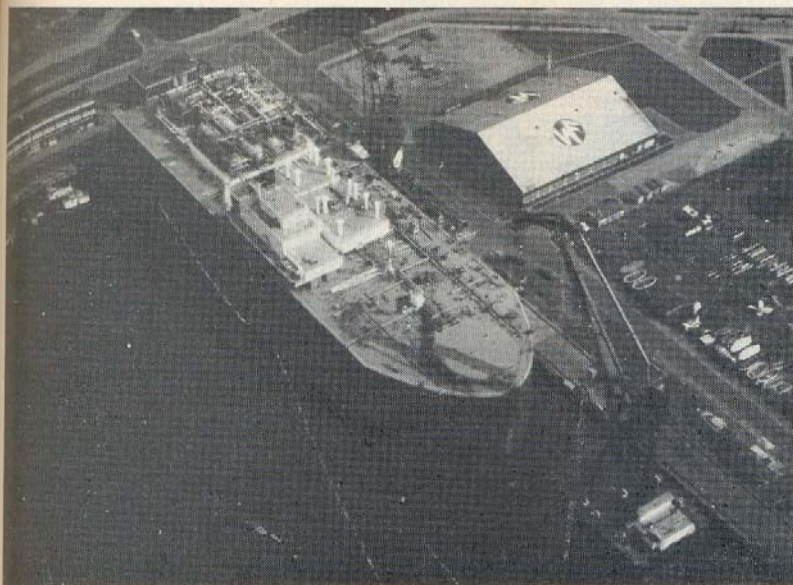
Na het afronden van de koppelingswerkzaamheden zal er door Wilton-Fijenoord nog een oliereinigingsinstallatie op het dek worden aangebracht.

De afmetingen van de *Pazargad* zijn: 154 meter lang, 45 meter breed en 26 meter hoog.



Schip en Werf, 1969, blz. 561.

OVERDRACHT OLIE OPSLAGSCHIP PAZARGAD



namelijk het plaatsen van een complete oliereinigingsinstallatie aan boord. Met deze „treatment plant” vindt de eerste reiniging van de ruwe olie plaats.

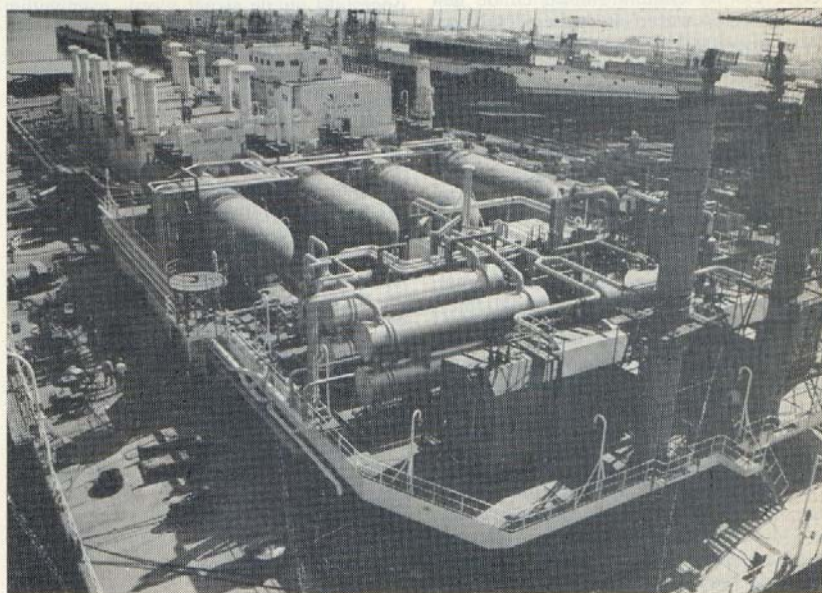
De totale lengte van het opslagschip is 154 m, de breedte 45 m en de hoogte 26 m. Het heeft een draagvermogen van 128.000 dwt. Tankschepen kunnen in korte tijd vanuit dit vaartuig worden bevoorraad door de enorme pompcapaciteit: ca. 9000 ton olie per uur.

De *Pazargad* zal in de Perzische Golf worden ingezet en daar door middel van leidingen over de zeebodem worden verbonden met de oliebronnen. De grote tankers, die de olie komen ophalen, menen af aan een grote boei, die ook via leidingen over de zeebodem met het opslagschip is verbonden.

Aan boord bevindt zich een moderne accommodatie voor de 54 koppen tellende bemanning. Supply-schepen en helikopters zullen de verbinding tussen de *Pazargad* en de wal onderhouden. Daartoe is op het dek een helikopterveldje aangebracht.

Bij de Dok- en Werf-Maatschappij Wilton-Fijenoord N.V. te Schiedam is op 11 juni 1970 's werelds grootste opslagschip voor ruwe olie overgedragen. De eigenaar, Brilliant Transport Company, die deel uitmaakt van Mobil Tankers Ltd. te Bermuda, heeft op zijn beurt het vaartuig vercharterd aan Iran Pan American Oil Company. Het schip is inmiddels naar de Perzische Golf verslept.

De *Pazargad* is in nauwe samenwerking tussen De Rotterdamsche Droogdok Maatschappij N.V. en Wilton-Fijenoord (beide lid van de Rijn-Schelde Groep) gebouwd. De RDM construeerde 7/12 deel van het schip en de Schiedamse werf 5/12. De delen boven water in Rotterdam gekoppeld, waarna het reusachtige gevaarte bij Wilton-Fijenoord in het grote gegraven dok 8 (voor schepen met een draagvermogen tot 160.000 dwt) werd opgenomen voor het koppelen van het onderwatergedeelte. Hierna is de *Pazargad* nog enige maanden aan de Schiedamse werf gebleven voor afbouwwerkzaamheden en het uitvoeren van een aanvullende opdracht,



Schip en Werf, 1970, blz. 349.