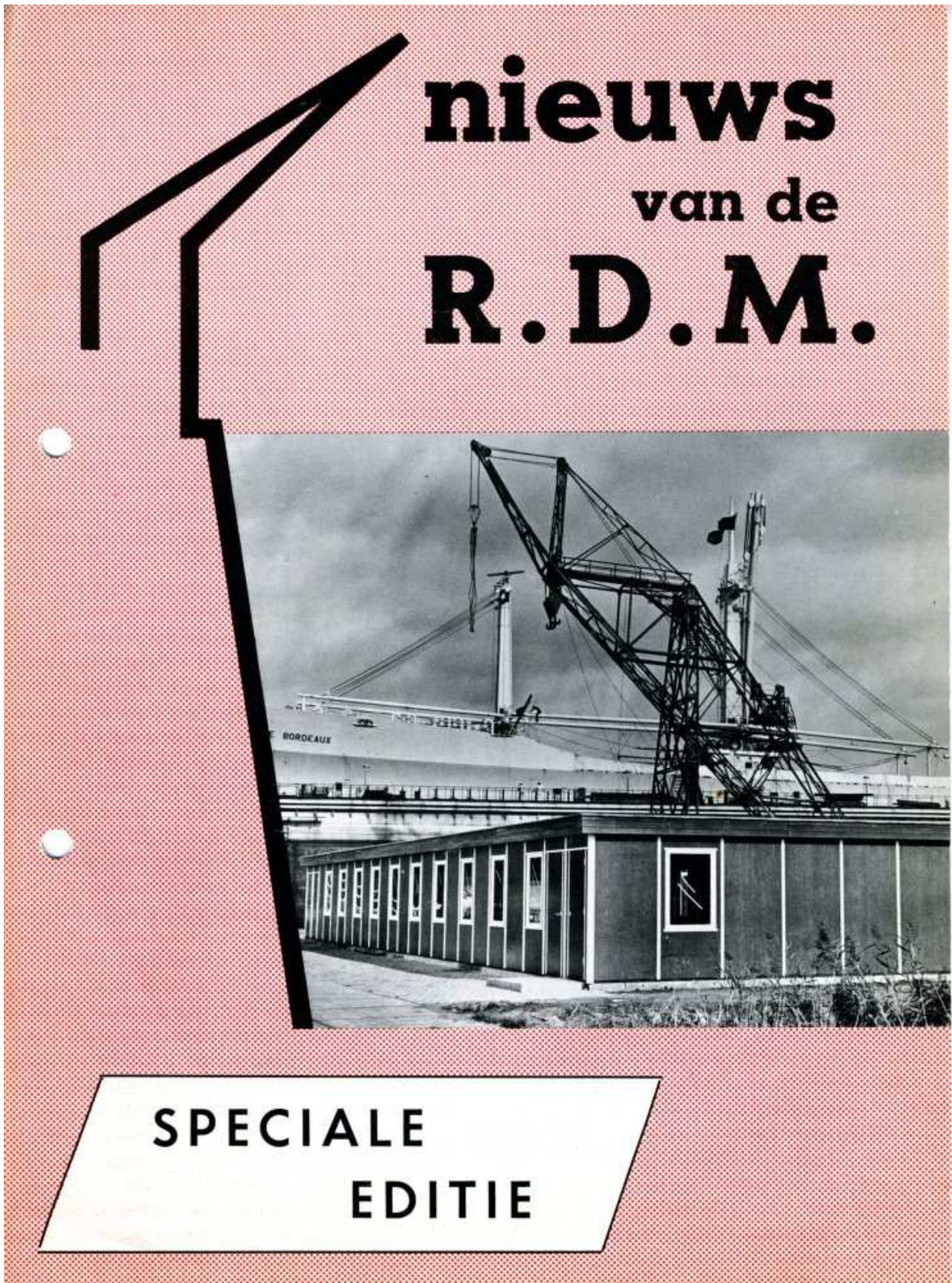
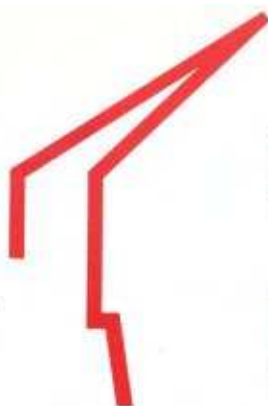


“Nieuws van de RDM”, november 1966, 4^e jaargang, nummer 3.

Ontvangen van Rob Lampen, Rotterdam.



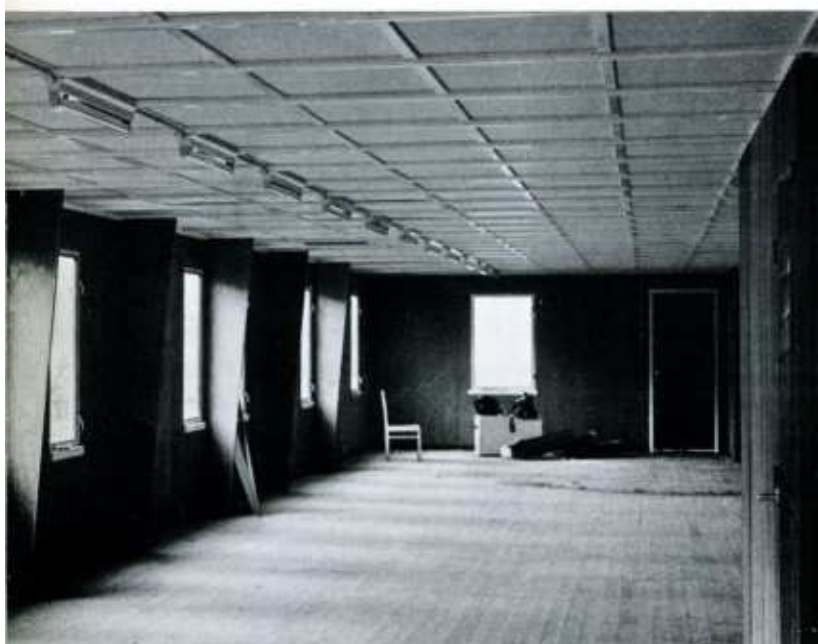


nieuws van de R.D.M.

NOVEMBER 1966
4e JAARGANG Nr. 3

BEDRIJFSBLAD VAN DE ROTTERDAMSCHЕ DROOGDOEK MAATSCHAPPIJ N.V. EN DE SCHEEPSBOUW MAATSCHAPPIJ NIEUWE WATERWEG N.V., WAARIN OPGENOMEN DE MEDEDELINGEN VAN DE PERSONEELSVERENIGING W.E.K.

REDACTIE: B. SCHRIJVERS EN B. BESTERVELD
CORRESPONDENTIE: POSTBUS 913, ROTTERDAM
TELEFOON (010) 176920



Op maandag 14 november a.s. begint de uitvoering van een aantal maatregelen waarmee de directie een bijdrage wil leveren tot het verbeteren van het arbeidsklimaat op onze bedrijven.

Deze maatregelen zijn als volgt:

- het invoeren van een ochtendpauze waarin gratis koffie zal worden verstrekt;
- het verschuiven van de middagpauze;
- het invoeren van een wijziging in de tijd waarop het werk wordt begonnen en beëindigd;
- het verleggen van de vertrekplaatsen van bussen en boten naar het centrum van de werf;
- het in gebruik nemen van een aantal nieuwe kantines en het invoeren van een nieuw systeem van kantinebeheer.

Deze maatregelen zijn genomen in nauw overleg met de Ondernemingsraad, waarvan elders in dit nummer nog een kort commentaar volgt.

De nieuwe dagindeling loopt op geen enkele manier vooruit op de per 1 juli 1967 in te voeren arbeidstijdverkorting van 5 kwartier per week.

DE OCHTENDPAUZE

De wens naar een pauze in de ochtend, waarin men een kopje koffie kan drinken en een boterham eten, leefde al lang onder de werknemers op uur- en weekloon. Toen de Ondernemingsraad met suggesties daarover op tafel kwam, heeft de directie deze graag willen overwegen en, zoals u thans bemerkt, ook willen uitvoeren. De R.D.M. en de N.W. behoren hierdoor tot de eerste bedrijven in Nederland waar sedert de arbeidstijdverkorting in 1962 een dergelijk systeem wordt ingevoerd. Een systeem dat ongetwijfeld de arbeidsvreugde zal verhagen en, naar de directie hoopt, daardoor ook de productiviteit ten goede zal komen.

De ochtendpauze is van 9.30 tot 9.50 uur en duurt dus twintig minuten. Het behoeft geen betoog dat hiermee een definitief einde komt aan het zelf koffie en thee zetten tijdens de werktijd.

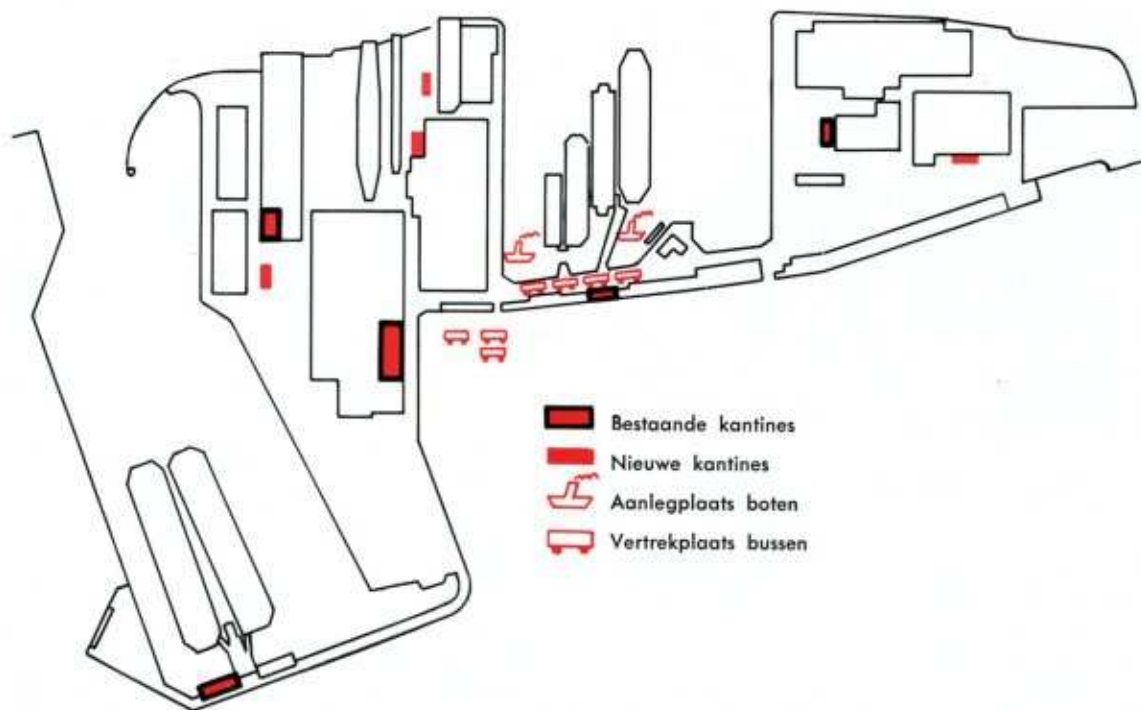
Tijdens de ochtendpauze zal in de kantines van bedrijfswege koffie worden verstrekt op bonnen die hiervoor gratis beschikbaar worden gesteld. Deze bonnen ontvangt u bij de loonbetaling via het loonzakje.

DE MIDDAGPAUZE

De middagpauze voor de werknemers op uur- en weekloon en voor de beampten in de productieafdelingen zal met ingang van 14 november zijn van 13.00 uur tot 13.30 uur. De aanvang van het werk 's middags wordt dus een uur later dan voorheen en de middagpauze wordt vijf minuten korter dan voorheen. De werktijd in de middag wordt hierdoor aanzienlijk verkort, hetgeen een tegemoetkoming betekent aan de wens van onze werknemers. Bovendien mag hiermee een betere besteding van de middagwerktijd worden verwacht.

De middagpauze voor beampten op de kantoren wordt verschoven van 12.30 - 13.10 uur naar 12.45 - 13.30 uur. Voor hen wordt de middagpauze dus vijf minuten langer (zij hebben echter geen ochtendpauze). Evenals de werknemers in het bedrijf beginnen zij hun middagtaak dus om half twee.

Foto voorpagina:
de nieuwe kantine op de N.W.



DE WERKTIJDEN

In verband met een en ander zijn de werktijden gewijzigd.

Voor de werknemers op uur- en weekloon wordt de regeling als volgt:

- 7.20 klokken, waarna men zich naar het werk begeeft;
- 7.25 aan het werk;
- 9.30 - 9.50 ochtendpauze;
- 13.00 - 13.30 middagpauze;
- 17.00 afblazen;
- 17.10 klokken.

De totale werktijd blijft dus negen uur, de totale schaftijd wordt vijftig minuten. Voor de nachtdienst zal er een gelijke verdeling van werk- en schaftijd zijn als in de dagdienst. Op zaterdagen en zondagen zijn de ochtend- en middagpauzes eveneens op dezelfde tijden.

HET VERVOER

De vertrektijden van bussen en boten naar de werf worden niet gewijzigd, mits iedereen op de vastgestelde tijden bij de opstapplaatsen aanwezig is. Dat de werktijden iets later eindigen betekent echter niet dat zij, die van ons bus- en bootvervoer gebruik maken, later thuis komen. De vertrekpunten van de meeste bussen en van de boten worden namelijk dicht bij het werk gebracht. De aanlegpontons van de Dockyard VII wordt verplaatst van de Waalhaven naar de dokhaven, in de hoek bij het hoofdkantoor. Het marine-wachtschip „Cornelis Drebbel“ zal daardoor iets worden verhaald. De afvaart van de boot naar Schiedam zal voortaan geschieden vanaf de ponton tegenover het Dokkantoor.

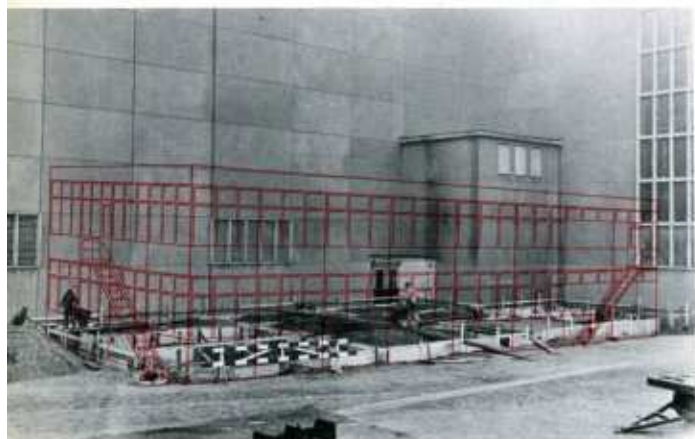
Van de ongeveer 45 autobussen die tot nu toe buiten staan geparkeerd komen er ongeveer dertig binnen de poorten van het bedrijf te staan. Er komen hiervoor parkeerplaatsen op het terrein; het in- en uitstappen zal plaats vinden langs de hoofdweg tussen het Dokkantoor en de Scheepsbouwwerkplaats. Voor de Heyplaters betekent het vertrek van een groot deel van de bussen uit het dorp waarschijnlijk een „opluchting“. Op de N.W. zullen de bussen voor vertrek gereed staan op het plein bij het hoofdkantoor.

COMMENTAAR O.R.

Door de Ondernemingsraad wordt ons medegedeeld dat men van die zijde met de nieuwe maatregelen bijzonder is ingenomen. In een achttal bijeenkomsten werd deze zaak doorgesproken met in totaal 200 werknemers. Vele goede suggesties werden ontvangen. De O.R. is verheugd over de inspraak die zij in deze zaak heeft gehad.

De raad beschouwt de te nemen maatregelen als een harmonisch geheel, waarmee de arbeidsvreugde daadwerkelijk kan worden verhoogd. Wellicht zal in het begin niet alles op rolletjes lopen, zo menen de raadsleden, maar zij rekenen er op dat iedereen zal meewerken aan het verhelpen van de aanvangsmoeilijkheden.

De O.R. wijst er voorts op dat door de invoering van de ochtendpauze een verschil ten opzichte van de beampten uit de weg is geruimd.



De vertrektijden van boten en bussen na werktijd blijven dezelfde, n.l. 17.15 uur, zodat u op hetzelfde tijdstip als vroeger thuis zult zijn. De directie neemt aan dat deze regelingen voor de werknemers ook aanleiding zullen zijn zich stipt aan de overeengekomen werktijden te houden.

EXPLOITATIE VOLKSBOND

De Volksbond tegen drankmisbruik kwam tot stand in de vorige eeuw, toen het gebruikelijk was dat de lonen werden uitbetaald in café's, meestal door de kastelein. Overbodig te schetsen waartoe dit vaak leidde. De Volksbond stichtte toen een aantal arbeiderskantines om aan dit euvel een eind te maken. De opzet is al lang door de tijd achterhaald, maar intussen had de Volksbond een goede reputatie en ervaring gekregen op het gebied van de exploitatie van kantines. In het Rotterdamse havengebied beheert zij thans ongeveer 150 kantines; de meeste in bedrijven, maar ook een aantal langs de openbare weg.

De directie heeft besloten het kantinebeheer in onze bedrijven aan de Volksbond op te dragen op grond van de ervaring en de goede naam die deze organisatie heeft. De leiding op de RDM zal berusten bij de heer Proper, die al vijftien jaar bij de Volksbond werkzaam is. Hij zal worden geassisteerd door ongeveer dertig man kantinepersoneel.

De heer Proper heeft zijn taak bij de RDM met bijzonder veel geestdrift op zich genomen. Hij vertelde ons dat in de kantines niet alleen koffie zal worden geschonken, maar dat er ook een hartige (of zoete) hap te koop zal zijn. Bovendien zullen in de centrale kantine, te zijner tijd, warme maaltijden besteld kunnen worden. Deze kantine zal dag en nacht geopend blijven.

De centrale kantine en de kantine Scheepsbouwwerkplaats blijven tot 1 december a.s. in beheer bij de heer Bubberman. Daarna neemt de Volksbond de exploitatie over.

DE KANTINES

Opdat onze werknemers hun kopje koffie in de ochtendpauze en hun boterham in de middagpauze zo veel mogelijk in een prettige omgeving zullen kunnen nuttigen, wordt het aantal kantines uitgebreid met niet minder dan vijf.

De N.W., waar de bestaande kantine enige tijd geleden geheel werd vernieuwd, heeft er een nieuwe kantine bijgekregen. Het is de bedoeling dat deze nieuwe kantine op het terrein bij de dokken 4 en 6 wordt gebruikt door de onderaannemers.

In de „oude“ kantine, die dus alleen voor het N.W.-personeel is bestemd, kunnen 's morgens voor werktijd de meegebrachte boterhammen worden neergelegd op daartoe gereserveerde plaatsen.

Op de R.D.M. komen vier nieuwe kantines: bij de Ketelmakerij, tussen helling 5 en 6, aan de kop van helling 8 en aan de westelijke gevel van de Machinefabriek. De eerste drie zijn inmiddels gereedgekomen. Zolang de kantine bij de Machinefabriek nog niet kan worden gebruikt, zal het personeel van deze afdeling tijdelijk een van de overige kantines moeten benutten voor de ochtend- en middagpauze.

Uit een en ander blijkt dat voor personeel van de R.D.M. en N.W. en van de onderaannemers dezelfde tijden gelden.

De negen kantines op de R.D.M. zullen plaats kunnen bieden aan totaal 2900 personen. De twee kantines op de N.W. hebben een capaciteit voor 560 man. Voor zover nodig worden de oude kantines gemoderniseerd.

Het beheer over alles is opgedragen aan de Volksbond. In de middagpauze wordt koffie verstrekt tegen inlevering van bonnen, die op maandag en donderdag tegen de prijs van twaalf cent per bon in de kantines kunnen worden aangeschaft. De beampten zullen als vanouds in de middagpauze hun boterham kunnen eten in gebouw Courzand, waar korte tijd geleden nieuwe meubilering is gekomen. Zij ontvangen hun kop koffie van bedrijfswege in de middagpauze.

